



2017年4月

# 中国城市新能源汽车经济指数 ( NEVEI )

## 【 试行版报告 】

财新智库  
Caixin Insight

IBIBI

TURBOINSIGHT  
泰博英思



## 报告摘要:

- 2017 年 4 月的 NEVEI 综合指数为 28.16，较上月上升 0.72；
- NEVEI 综合指数小幅上升的背后是中国新能源乘用车在供给和消费层面所呈现的温和复苏状态；
- NEVEI 城市指数排名前五分别为上海、北京、广州、深圳和重庆，广州首次进入前三甲之列；
- 上海在消费指数上继续领先；广汽集团新项目建设直接推动广州 NEVEI 供给指数跃居首位。

## 正文目录

|   |                         |   |
|---|-------------------------|---|
| 1 | NEVEI 综合指数及指标说明 .....   | 3 |
| 2 | NEVEI 城市指数变化与主要指标 ..... | 4 |
| 3 | 新能源汽车供给指数和消费指数 .....    | 6 |
| 4 | 新能源汽车品牌的城市差异 .....      | 8 |

## 图表目录

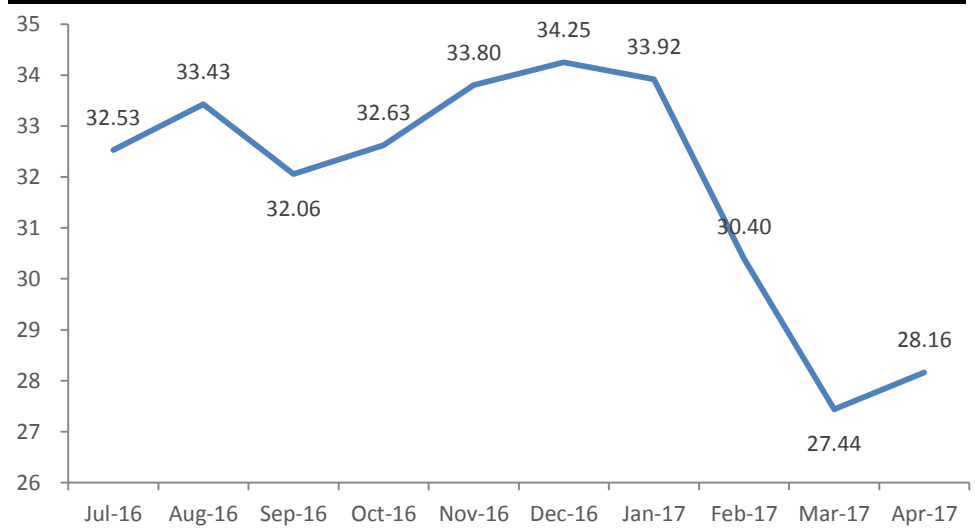
|                                      |   |
|--------------------------------------|---|
| 图表 1 - NEVEI 综合指数变化.....             | 3 |
| 图表 2 - NEVEI 前十名城市供给指数、消费指数和总指数..... | 4 |
| 图表 3 - NEVEI 主要城市供给指数、消费指数和总指数.....  | 4 |
| 图表 4 - 前五大城市 NEVEI 分月数值 .....        | 5 |
| 图表 5 - 主要城市 NEVEI 专利指数 .....         | 6 |
| 图表 6 - 主要城市新能源汽车供给指数和消费指数 .....      | 6 |
| 图表 7 - 广州市新能源汽车生产指数变化.....           | 7 |
| 图表 8 - 主要品牌新能源汽车产品城市消费指数排名 .....     | 8 |

## 1 NEVEI 综合指数及指标说明

2017年5月，中国城市新能源汽车经济指数试行版（以下简称 NEVEI）第五期发布，本月发布指数为 2017 年 4 月数值。

NEVEI 综合指数代表新能源汽车生产和消费潜力在各个城市的加权平均值。初期指数产生于 2016 年 7 月，为 32.53，该指数在随后半年缓慢上升至 2016 年 12 月的 34.25，随后开始下降，本月较上月上升 0.72 至 28.16，从上月的新能源汽车指数最低值有所反弹。

图表 1 - NEVEI 综合指数变化



数据来源：财新智库，BBD，泰博英思

## 2 NEVEI 城市指数变化与主要指标

2017年4月的NEVEI前十名城市的总指数、供给指数和消费指数如图表-2和图表-3所示。

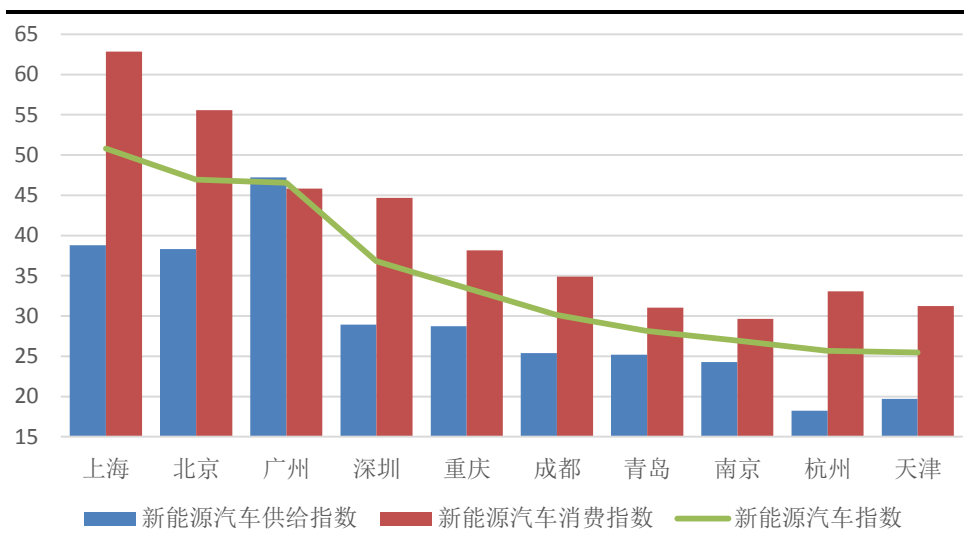
图表 2 - NEVEI 前十名城市供给指数、消费指数和总指数

| 城市 | 供给指数  | 消费指数  | 总指数   |
|----|-------|-------|-------|
| 上海 | 38.78 | 62.84 | 50.81 |
| 北京 | 38.33 | 55.57 | 46.95 |
| 广州 | 47.22 | 45.84 | 46.53 |
| 深圳 | 28.91 | 44.67 | 36.79 |
| 重庆 | 28.74 | 38.17 | 33.46 |
| 成都 | 25.37 | 34.88 | 30.13 |
| 青岛 | 25.21 | 31.05 | 28.13 |
| 南京 | 24.28 | 29.63 | 26.95 |
| 杭州 | 18.23 | 33.08 | 25.66 |
| 天津 | 19.72 | 31.24 | 25.48 |

数据来源：财新智库，BBD，泰博英思

其中，排名前五的城市为上海（50.81）、北京（46.95）、广州（46.53）、深圳（36.79）与重庆（33.46）。广州本月超过深圳成为第三名，重庆本月超过成都成为第五名。NEVEI 度量中国各城市的新能源汽车发展状况，使用 17 项二级指标，度量五大模块，形成 NEVEI 消费指数和 NEVEI 生产指数二项子指数。

图表 3 - NEVEI 主要城市供给指数、消费指数和总指数



数据来源：财新智库，BBD，泰博英思

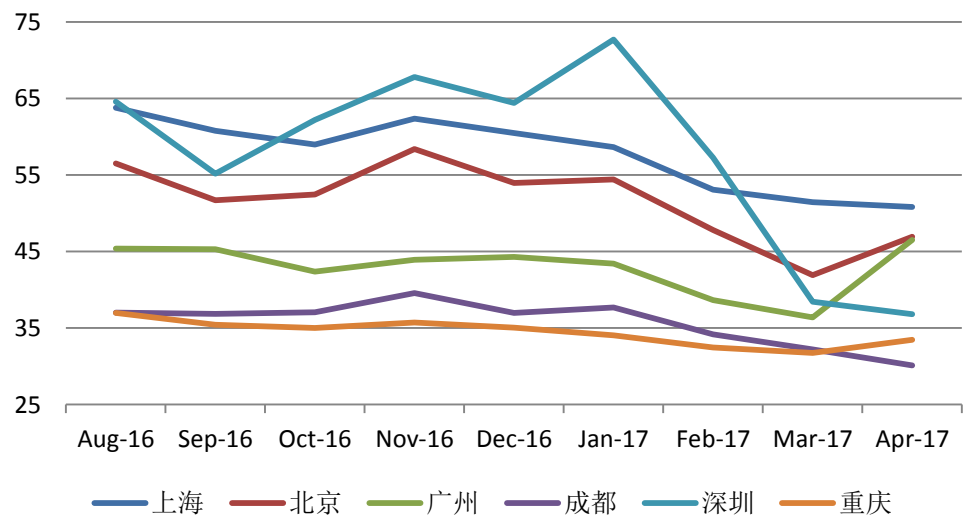
NEVEI 的指标含义一般分布在 0 到 100 之间，其含义如下：

- 对每一个城市，首先计算其每一项指标在 2016 年 1 至 6 月的平均值；
- 对每一项指标，取上一个步骤中的最大城市平均值作为基准，所有基准构成了 2016 年上半年的“城市前沿面”
- 从 2016 年 7 月份开始，每个月的二级指标值等于实际数值除以基准乘以 100

使用以上定义，我们可以进行横向与纵向的度量，同时也能够让指标数值具有绝对值意义。横向来看，数值越大的二级指标或一级指标说明该城市在该指标上表现越好；纵向来看，增加的数值代表城市表现越来越好；从绝对值来看，大于 1 的指标代表该二级指标已经超过了城市前沿面，而低于 1 的指标代表该二级指标仍然在 2016 年上半年的城市前沿面以下。

从图表-4 可以看到，本月发布的 NEVEI 前五名的指数值在过去 7 个月内变化相对十分稳定，上海和深圳轮流成为第一名；从 2016 年 10 月起，深圳开始超过上海，成为城市排名第一。在 2017 年 3 月，深圳市的新能源汽车指数快速下降，变为第三名，北京升至第二名。本月深圳再次下降一名，被广州超过，成为第四名。重庆与成都紧随其后，为各月的 5、6 名，本月重庆半年以来首次超过成都，成为第五名。本月的新能源汽车城市分数出现了一定反弹，主要以北京、广州和重庆为主。

图表 4 - 前五大城市 NEVEI 分月数值

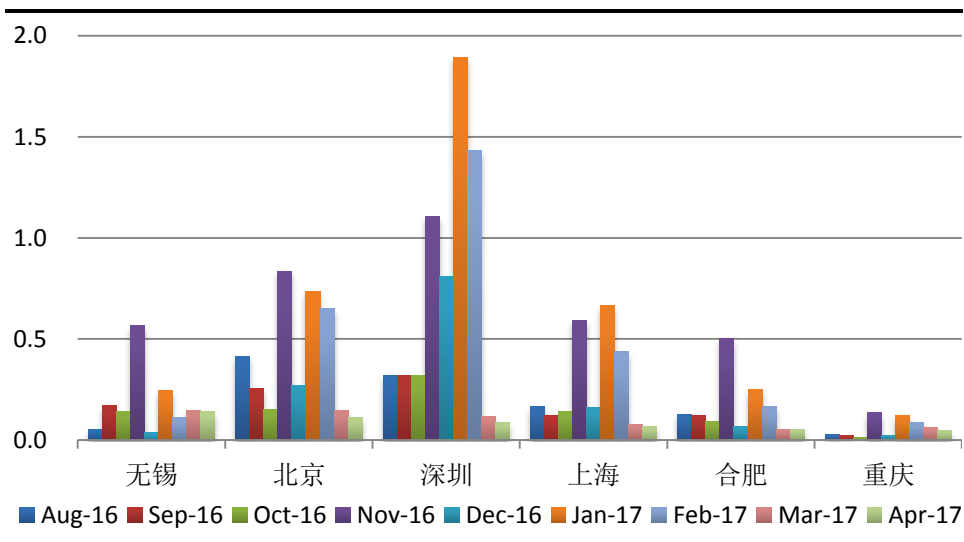


数据来源：财新智库，BBD，泰博英思

在本次报告中，我们对新能源汽车相关的专利行为进行分析。从 2016 年 8 月到 2017 年 4 月，深圳市、北京市、上海市稳居新能源汽车相关专利数

量前五名。在 2017 年 4 月，各大城市的新能源汽车专利指数有所提高，无锡市与上月相同，保持第一名，合肥市超过重庆，成为第五名。

图表 5 - 主要城市 NEVEI 专利指数



数据来源：财新智库，BBD，泰博英思

### 3 新能源汽车供给指数和消费指数

为了将新能源汽车的生产和消费区分开来，我们使用不同的指标组合，计算 NEVEI 的城市供给指数和城市消费指数。供给指数度量了一个城市的新能源汽车生产能力的以及生产力的潜在增长水平，而消费指数则度量了一个城市对新能源汽车的消费能力和消费能力的潜在增长水平，具体如图表-6 所示。

图表 6 - 主要城市新能源汽车供给指数和消费指数

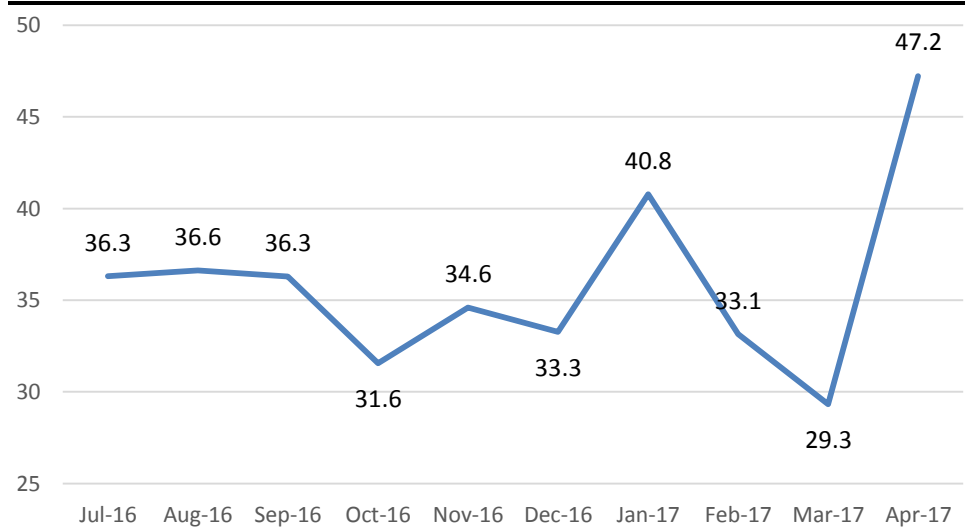
| 城市 | 新能源汽车供给指数 | 城市 | 新能源汽车消费指数 |
|----|-----------|----|-----------|
| 广州 | 47.2      | 上海 | 62.8      |
| 上海 | 38.8      | 北京 | 55.6      |
| 北京 | 38.3      | 广州 | 45.8      |
| 大连 | 33.5      | 深圳 | 44.7      |
| 深圳 | 28.9      | 重庆 | 38.2      |
| 重庆 | 28.7      | 成都 | 34.9      |
| 绍兴 | 25.8      | 杭州 | 33.1      |
| 成都 | 25.4      | 长沙 | 31.3      |
| 青岛 | 25.2      | 天津 | 31.2      |
| 西宁 | 24.7      | 青岛 | 31.1      |

数据来源：财新智库，BBD，泰博英思

从图表 6 左栏可以看到，深圳在新能源汽车供给指数中继续排名跌至第五，广州本月超过上海，成为第一名。绍兴和西宁进入供给指数前十名行列中，分别位于第 7 与第 10 名。

在图表 6 的右栏可以看到，上海在新能源汽车消费指数上连续五个月遥遥领先其他城市，这得益于上海的配套政策，包括新能源汽车购车优惠政策以及充电设备的配套。同时，上海较早就形成了新能源汽车的购买群体，新能源汽车占乘用车比例快速上升，这也使得新能源汽车的品牌认知在上海更容易铺开。值得注意的是，新能源汽车消费指数的排序变化远比供给指数要小得多，这也从侧面说明消费者的消费习惯变化需要一个较长的周期。

图表 7-广州市新能源汽车生产指数变化



数据来源：财新智库，BBD，泰博英思

本月广州市新能源汽车供给指数跃居第一名，达到 47.2，比起三月的 29.3 有了非常大的改进。本月广州市新能源汽车供给指数的上升主要来自三个方面：

- 1) 新增新能源汽车数量与注册资本企业达到全国之冠，其中又以新能源汽车电池生产厂商为主；
- 2) 新能源汽车行业的招聘本月大幅度增加，工资也出现了上升；
- 3) 新能源汽车方面的政府招标项目也出现了上升。

这三项指标的同时上升，与广汽智联新能源汽车产业园的成立是分不开的。4 月 27 日，位于广州广汽番禺汽车城西南部、总体规划面积约 7,500 亩的广汽智联新能源汽车产业园（下称“园区”）正式开工建设。未来园区预计总产值超 1,700 亿元，利税超 420 亿元，带动就业人口超 2 万人，将与广汽番禺化龙基地形成国内超大型综合汽车生产基地。而在政府文件方面，我们也能看到广州市工业和信息化委关于公开征求《进一步加强电动汽车充电基础设施



建设运营管理的通知（征求意见稿）》等一系列举措，增加了城市对于新能源汽车的需求。

## 4 新能源汽车品牌的城市差异

在计算 NEVEI 时，我们同时会计算各个品牌新能源汽车在各个城市的消费需求指数，这项指数的计算来自多个搜索引擎以及专业网站的数据总和。2017年4月，在上海、北京和深圳，排名靠前的新能源汽车品牌如图表8所示。

图表8- 主要品牌新能源汽车产品城市消费指数排名

| 品牌车型        | 上海 | 北京 | 深圳 |
|-------------|----|----|----|
| 比亚迪唐        | 1  | 2  | 1  |
| 荣威 eRX5     | 2  | 13 | 7  |
| 比亚迪秦        | 3  | 7  | 3  |
| 宝马 i8       | 4  | 6  | 4  |
| 比亚迪宋        | 5  | 5  | 2  |
| 北汽 EU260    | 6  | 4  | 14 |
| 荣威 e50      | 7  | 20 | 18 |
| 宝马 i3       | 8  | 9  | 10 |
| 特斯拉 Model X | 9  | 10 | 5  |
| 荣威 e550     | 10 | 27 | 13 |
| 荣威 e950     | 11 | 29 | 22 |
| 比亚迪 e6      | 12 | 8  | 8  |
| 奇瑞 eQ       | 13 | 16 | 19 |
| 特斯拉 Model S | 14 | 21 | 17 |
| 北汽 EC180    | 15 | 1  | 9  |
| 众泰 2008EV   | 16 | 18 | 15 |
| 众泰 E200     | 17 | 11 | 12 |
| 比亚迪 E5      | 18 | 3  | 6  |
| 宝马 530Le    | 19 | 32 | 24 |
| 北汽 EX200    | 20 | 12 | 31 |
| 吉利帝豪 EV     | 21 | 17 | 25 |
| 知豆 D2       | 22 | 22 | 11 |
| 江淮 iEV4     | 23 | 19 | 23 |
| 比亚迪秦 EV300  | 24 | 14 | 21 |

数据来源：财新智库，BBD，泰博英思

## 编辑备注

中国城市新能源汽车经济指数（英文简称 NEVEI）是一个以单一数值概括中国城市新能源汽车运行状况的综合指标。指数的计算使用了新能源汽车销售微观数据、城市基础设施投入微观数据、企业行为微观数据、新能源政策微观数据以及消费者趋势数据四大模块，经重新排列组合后，构成了城市供给指数和城市消费指数两项一级指标，分别度量城市新能源汽车的生产潜力和消费潜力。NEVEI 是一项在 100 左右的指数，超过 100 意味着该城市在该指标上超过了 2016 年上半年的城市前沿面。当指数上升时，意味着该城市在新能源汽车的生产或消费方面的潜力有所增长。NEVEI 是新经济指数 NEI 的子指数，其目的是刻画新能源汽车行业发展的变化趋势，反映不同城市的新能源汽车发展状况。政府部门、企业经营者将能够通过 NEVEI 以及 NEVEI 的底层数据加深对新能源汽车市场的理解，指导城市和企业的新能源汽车发展策略。NEVEI 使用大数据和企业行为数据，与同类指数相比，更具有时效性、动态性和前瞻性。

## 关于财新智库

财新智库由胡舒立女士联合国内经济学界、金融投资界的多位资深人士共同发起，旨在向中外金融机构、实业企业、研究机构和政府监管部门提供全面、深入和高质量的金融信息服务，包括资本市场数据库、宏观经济及行业研究、市场定价指数和其他金融信息服务等，旨在为中国资本市场的健康发展、技术创新以及深化改革提供助推动力。

## 关于 BBD

BBD（成都数联铭品科技有限公司）是行业领先的大数据解决方案提供商，紧密围绕新经济，通过动态尽调、信用评级、风险定价和经济指数四个步骤，BBD 提供从微观到宏观的大数据服务。详细信息，敬请浏览：[www.bbdservice.com](http://www.bbdservice.com)。

## 关于泰博英思

泰博英思（北京）信息咨询有限公司是一家专注新能源汽车领域的深度思考和洞察的研究咨询机构，我们致力于整合新能源汽车市场最新数据资源和研究技术，提供基于新能源汽车产业价值链的研究咨询服务。

## 如需了解更多信息，敬请垂询：

财新智库 张芳芳  
电话：010 - 8564-5037  
电邮：[fangfangzhang@caixin.com](mailto:fangfangzhang@caixin.com)  
网址：[www.caixin.com](http://www.caixin.com)

## 版权声明

中国城市新能源汽车经济指数（英文简称 NEVEI），由财新智库和成都数联铭品科技有限公司、泰博英思(北京)信息咨询有限公司共同研发，共同所有本报告版权。未经许可，任何机构和个人不得以任何未经授权的形式（包括但不限于复制、发布或传输等）使用本报告中出现的数据；如需引用发布本报告，需注明出处为“中国城市新能源汽车经济指数”，且不得对本报告进行有悖原意的引用、删节和修改。对于本文所包含的内容或信息（“数据”），或数据中的任何错误、偏颇、疏漏或延误，或据此而采取之任何行动，财新智库和成都数联铭品科技有限公司、泰博英思(北京)信息咨询有限公司 概不负责。对于因使用本文数据而产生的任何特殊的、附带的或相应的损失，财新智库和成都数联铭品科技有限公司、泰博英思(北京)信息咨询有限公司概不负责。